

Proizvodni broj:

# KOPAČICA

## PRIRUČNIK ZA STROJ

SZENTKIRÁLY KFT.

®



Szabadszentkirály

## Sadržaj

### PREDGOVOR

Uvod .....	2
Tehnički opis .....	3
Princip rada .....	6
Prije paljenja motora .....	7
Sigurnosni propisi .....	8
Način održavanja .....	9
Popis pribora .....	10
Informacije .....	15

## Poštovani Kupci!

Pozdravljamo Vas povodom kupnje kopačice tipa KF. Ovom knjižicom želimo Vam dati nekoliko korisnih i potrebnih savjeta, kako bi ste što efikasnije iskoristili svoj stroj.

Detaljno je obrađena i tematika eventualnih kvarova, dajemo Vam savjete na koji način ih je moguće otkloniti, kako bi imali što manje brige sa popravcima. Cilj ovoga stroja jest olakšati i ubrzati Vaš rad. Ukoliko kopačicom radite prema priručniku i propisno obavljate servis, Vaš stroj biti će besprijekoran i pouzdan. U vlastitom interesu skrećemo Vam pozornost, da prije stavljanja u pogon pročitate priručnik o uporabi stroja, jer zanemarenje savjeta može prouzročiti kvar na stroju.

Nadamo se, da ćete kupljenim strojem biti zadovoljni.

Zahvaljujemo se napozornosti!

*U pogledu tehničkog usavršavanja zadržavamo pravo konstrukcijskih i izvedbenih preinaka. Posebno Vam se zahvaljujemo, što ste kupili ovaj mađarski proizvod.*

## 1. UVOD

### Propisna uporaba

Kopačica tipa KF olakšava obradu tla, trebljenje korova na zemljištima malih gospodarstava, rekreacijskih voćnjaka i vikendica. Primjenjiva je na prethodno uzoranom tlu, u prvom redu za rotacijsku obradu tla, ali nije zamjena za plug.

Struktura na odgovarajući način obrađenoga zemljišta te uklonjenost korova u velikoj mjeri utječe na količinu i kvalitetu uroda, stoga stroj ne samo da olakšava težak fizički rad kopanja, nego donosi i povećanje uroda. Strojem može upravljati osoba starija od 18 godina, nakon što je proučila priručnik. Stroj je suvremeno dizajniran, rad mu je siguran. Odgovara svim zahtjevima, koji se postavljaju prema ovoj kategoriji. Konstrukcija, jednostavno upravljanje i prenosivost omogućuje primjenu na zemljištima malih vrtnih gospodarstava, vinograda, voćnjaka, staklenika. Stroj nije pogodan za uporabu u velikim gospodarstvima. Noževi rotirajućih elemenata površinu tla iza sebe ostavljaju bez korova i velikih gruda. Stroj smo konstruirali tako, da je i nakon prirodnog istrošenja pojedinih elemenata moguć remont uz sigurnu uporabu kao u nova stroja. Radna dubina kopačice podesiva je između 4-22 cm, u skladu sa zbijenosti zemljišta.

Uz osnovni stroj mogu se priključiti različiti adapteri, koji omogućuju višenamjensku uporabu. Adapteri u velikoj mjeri olakšavaju obradu tla i transport.

### **SZENTKIRÁLY KFT**

7951 Szabadszentkirály, Petőfi Sándor u. 78.

Telefon: +36/73/472-222, 472-223, 472-224

Telefax: +36/73/472-225

## 2. TEHNIČKI OPIS

Glavne prednosti stroja su jednostavna uporaba i što zauzima malo mjesta pri transportu. Razmontiranje se izvodi jednostavno i brzo: labavljenjem krilaste matice dvostruke poluobujmice, skidanjem obujmice te povlačenjem prema dolje sklopa integriranog upravljača.

Ovaj zahvat lako obavlja i jedna osoba, bez alata. Zupčasta izvedba priključka upravljača omogućuje prilagođenje stroja bilo kakvim uvjetima ili načinu obrade zemljišta, prema potrebama. Široki raspon drški upravljača omogućuje siguran hvat te stabilan rad i kretanje stroja. Pogonska osovina priključuje se k radilici motora stožastom spojkom. Spojku otvara podizna ručica na upravljaču, na taj način je riješeno sigurno paljenje motora. Pri ispuštanju podizne ručice opruga potiskuje stožastu spojku na rebrastom kraju pogonske osovine prema ferodoliranom dijelu spojke.

Ovaj spoj omogućuje besklizni način prijenosa pogona tijekom rada.

U pogonskom kućištu smješten je i prienosni sklop pužnica-pužni kotač, koji daje broj okretaja osovine noževa, odnosno 1/24-i dio okretaja motora.

Pužnica i osovina pužnog kotača postavljeni su s dvije strane u kuglične ležajeve s dubokim utorom, ovo rješenje omogućuje sinkronizirani hod te na taj način dulji vijek trajanja.

Spajanje motora, upravljača i kućišta pogonskog sklopa vrši kućište spojke /12/. Ovo rješenje daje mogućnost postavljanja stabilnog motora i drukčijega tipa, slične raspodjele.

Sustav noževa omogućuje ravnomjernu obradu najrazličitije zbijenih zemljišta, ali stroj nije pogodan za preoravanje tla.

Rotacijski sklop ovisno o tipu sastoji se od 2-2 ili 3-3 reda noževa. Radna širina podešava se na željenu dimenziju promjenom broja redova noževa, ali su potrebna najmanje 2-2 reda. Korisni promjer noževa osigurava odgovarajuću obradnu dubinu.

Ovisno o tipu uz blatobran /15/ isporučujemo i plastični nadometak /83/. Za slučaj kvara sustav servisa rasčlanjen je na servise osnovnoga stroja te motora, nije svaki servis naveden na garantnom listu ovlašten i na popravak motora. Popravak motora moguć je preko ovlaštenih servisa navedenih u priručniku.

## 3. PRINCIP RADA

Na okrnjak radilice motora namontirana je stožasta ferodolska spojka. Dva dijela spojke podizna ručica drži u rastvorenom položaju. Silu potrebnu za spajanje daje pritisak opruge. Nakon paljenja motora ukoliko oslobodimo podiznu ručicu /47/ na upravljaču, spajaju se dva do tada razdvojena dijela spojke, pužnica se pokreće, na taj način pokreću se i noževi. Broj okretaja rotirajućih sklopova noževa jest uvijek skoro isti (100-130 okretaja/min). Kako bi se osigurala kontinuiranost, ugrađen je regulator broja okretaja, koji ovisno o opterećenju regulira snabdijevanje motora gorivom, na taj način broj okretaja motora održava u blizini maksimalnog zakretnog momenta. U takvom slučaju ručica za davanje gasa na upravljaču nalazi se otprilike na pola puta između dva krajnja položaja.

Dubina kopanja povećava se spuštanjem držača raonika /65/, a smanjuje se podizanjem.

## 4. PRIJE PALJENJA MOTORA

5.0. Pročitajte i u priloženom napatku za održavanje!

5.1. Upravljač okrenimo u odgovarajuću poziciju: olabavimo ekcenter ručice /62/, pričvrstnik upravljača /55/, odnosno M12 matice /59/, na kraju ponovno ih zategnimo.

Kod novoga stroja kućište pokretačkoga sklopa i motor napunjeni su uljem, ali unatoč toga prije stavljanja u pogon uvijek provjerite razimu ulja kod nivo vijaka.

**POZOR!** Ukoliko nema dovoljno ulja u koritu kućišta rotornog dijela motora, podmazivanje klipa i radilice nije odgovarajuće, stoga se motor pregrijava, može doći do nepopravljivog kvara. (Klip će se „speći“.) Isto tako speći će se i pogonski sklop, ukoliko u njemu nema dovoljno ulja.

Provjerimo zategnutost vijaka na stroju. /55, 59, 71, 75, 86/

Uхватimo upravljač, težinsku točku stroja prebacimo na kotače i stroj tako prenesimo na radno područje.

Provjerimo, da li se kablovi i futrola kablovskog priključka na svijećici dodiruju na odgovarajući način. Napunimo rezervoar gorivom.

## **4.2. Savjeti za punjenje goriva**

Pročitajte i u priručniku motora! Motor radi ispravno bilo kakvim benzinom, preporučeni minimalni oktanski broj jest 91. Ne miješajte ulje i benzin.

Koristite čisti, svježi BEZOLOVNI benzin.

Uporabiv je i olovni benzin, ukoliko ne možete nabaviti bezolovni.

Uporaba bezolovnog benzina znači manje taloga, na taj način produljuje se životni vijek ventila.

*NAPOMENA: Ne preporučuje se uporaba benzina koji sadržava alkohol, naprimjer gasohola.*

Ukoliko benzin sadržava alkohol, etanolski sastojak neka ne bude veći od 10%, a tijekom skladištenja motor obavezno povremeno protresti. Zabranjena uporaba benzina koji sadržava metanol.

NE PUNITE rezervoar do iscjurenja, ostavite 5 mm mjesta za širenje goriva.

## **4.3. Paljenje motora**

Proučite i priručnik motora!

**POZOR!** Zabranjeno paliti motor u zatvorenom prostoru! Ispušni plinovi sadržavaju otrovni ugljikmonoksid. U interesu izbjegavanja nesreće prilikom paljenja ne zadržavajte se ispred stroja.

Stanite iza upravljača, na lijevom upravljaču držite stisnuto dugme za alarmno isključenje /117/, paralelno stisnite i trenutni zatvarač na donjem dijelu prekidača. Na taj način zaobišli ste sigurnosni prekidač, ali to je dozvoljeno samo pri paljenju motora!

Povucimo podiznu ručicu /47/ te je fiksirajmo u tom položaju utisnućem osigurača. Na taj način spojka je u otvorenom položaju.

Ručicu za gas /51/ na desnom upravljaču stavimo u poziciju pokretanja /trčeći zec/.

Ovisno o tipu motora u slučaju hladnoga paljenja gumeno zvono kod karburatora polako stisnite pet puta. Ukoliko je motor ugrijan, ovaj zahvat nije potreban.

Uvjerite se, da li je spojka u otvorenome položaju. (Polako izvući konopac za pokretanje motora, tada se noževi ne smiju okretati.)

Uхватite dršku konopca za pokretanje motora, vucite ga polako, dok ne osjetite otpor. Tada jako trgnite konopac, kako bi ste nadjačali kompresiju te spriječili povlačenje konopca natrag. Ne izvucite konopac do kraja. Nakon toga rukom pratite konopac do polaznog položaja.

Nakon paljenja motora ručicu za gas vratimo u središnji položaj. U slučaju paljenja motora već ugrijanoga na radnu temperaturu ručicu za gas ne treba staviti u pokretački položaj, nego odmah krećemo iz središnjeg položaja.

#### **4.4.Rad sa strojem**

Stanite iza upravljača.

Držač raonika /65/ nakon vađenja klina /41/ izvucite iz svoga mjesta, te ga u obrnutom položaju vratite (kotači tada stoje prema gore), podesite odgovarajuću poziciju ovisno o željenoj dubini kopanja i pričvrstite povratkom izvađenoga klina.

Dodirnite ručicu alarmnog prekidača /117/, trenutni zatvarač tada se otvara a alarmni prekidač dopijeva u pripravno stanje. Ukoliko se upravljač ispusti, motor se zaustavlja, što ne znači kvar. Ovaj dodatni sigurnosni uređaj služi za izbjegavanje nesreće, blokira paljenje motora. Zabranjeno zaobilaženje ili preinaka alarmnog prekidača!

Nakon što ste pokrenuli motor, oslobodite podiznu ručicu spojke, noževi će se pokrenuti, možete započeti kopanjem. Ukoliko radimo na mjestu, gdje upravljač otežava rukovođenje stroja, možete upravljač pozicionirati lijevo ili desno, gore ili dolje u željenu poziciju u skladu sa utorima zupčaste ploče, na ranije opisani način.

*POZOR! Na zemljištu sa velikim nagibom uporaba je ograničena! Nagibni kut stroja tijekom rada neka ne bude veći od 20°! U protivnom postoji opasnost od oštećenja motora!*

#### **4.5. Zaustavljanje**

Ručicu za gas stavite u „STOP“ položaj, motor će se zaustaviti. Kablovsku futrolu svucite sa svijećice, kako neovlaštene osobe (djeca) ne bi slučajno pokrenule motor.

Vratite raonik u originalni položaj, stroj vratite na svoje mjesto.

Ukoliko prilikom uskladištenja upravljač okrenete u okomiti položaj, stroj se može smjestiti na manje mjesta.

### **5. SIGURNOSNI PROPISI**

Zbog emisije buke stroj je uporabiv samo uz kraće stanke.

Kopačicu koristiti isključivo za obradu zemljišta. Uporaba u druge svrhe zabranjena!

Zabranjena uporaba bez prigušivača.

Strojem može upravljati samo osoba starija od 18 godina!

Obratiti pozornost, da se tijekom rada ispred kopačice nitko ne zadržava!

U slučaju vanrednih situacija stroj odmah zaustaviti.

Zabranjeno paljenje motora u zatvorenom prostoru.

Otvor spremnika za gorivo uvijek držati zatvoreno.

Zabranjeno nadolijevanje goriva dok motor radi.

Tijekom tankiranja je zabranjeno pušenje!

Servis, čišćenje, popravak, podešavanje stroja dozvoljeno samo uz zaustavljeni motor, pri tom svucite i kapu svijećice.

Bure sa gorivom nakon prelijevanja odmah začepiti.

Tijekom rada ne dodirujte prigušivač i cilindar jer mogu pouzročiti opekotine.

Tijekom rada zabranjeno odstranjivanje zaštitne obloge!

Redovito provjeravajte zategnutost svih vijaka i matica.

Tijekom rada održavajte sigurnosnu razdaljinu koju određuju ručke upravljača.

Ne ostavljajte bez nadzora stroj sa radećim motorom!

### **6. NAČIN ODRŽAVANJA**

Stroj će svoju namjenu ostvariti dugovremeno samo ukoliko obratite pozornost na odgovarajuće održavanje i servis. Stroj uvijek držite u čistom stanju.

Ukoliko nečistoću odstranjujete vodenim mlazom, obratite naročitu pozornost, da vodeni mlaz ne dospije na motor i spojku /6/, na taj način mogu se čistiti samo se dijelovi ispod zatezne obujmice /16/.

## 6.1. Održavanje motora

Pročitajte priručnik motora!

## 6.2. Pužni pogon

Nakon uporabe odstranite nečistoću sa pogonskog sklopa.

Kućište motora napunjeno je uljem. Nakon prvih 10 radnih sati zamijenite ulje, poslije toga preporučujemo godišnje jednom zamijeniti ulje.

U slučaju kontinuiranoga rada svakih 20 sati provjerite količinu i kvalitetu ulja.

Zamjena ulja:

Olabavite zateznu obujmicu /16/, skinite upravljač sa motora. Na bočnoj strani kućišta motora očistite okolicu plastičnog vijka za zatvaranje spremnika ulja, nakon toga olabavite i izvucite vijak, nagnite kućište motora, ispustite staro ulje u jednu posudu. Preko otvora za ulijevanje ulijte u kućište motora otprilike 0,5 litre ulja propisane kvalitete.

Provjerite razinu ulja, koja nakon povratka motora u originalni položaj treba da dostiže barem donji rub otvora!

Nakon toga vratite vijak na mjesto ili ga zamijenite na novi i sastavite kopačicu.

*POZOR! Ne zaboravite, količina ulja za podmazivanje u lučištu motora zahtijeva povremenu provjeru! U slučaju trajnog stavljanja izvan pogona uradite slijedeće: ispraznite rezervoar sa gorivom. Upalite motor, neka radi dok se ne zaustavi. (Kako bi se iz karburatora potrošilo gorivo.)*

Sa motora, adaptera odstranite nečistoću. Izvadite svijećicu te kroz bušotinu za svijećicu ubrizgajte 3-5 cm<sup>3</sup> antikorozivnoga ulja u cilindar.

Starter uređaj više puta pokrećite, kako bi ulje dospjelo na stijenku cilindra.

Vratite svijećicu na svoje mjesto, ali je ne zategnite. Za konzerviranje metalnih dijelova preporučujemo premazivanje antikorozivnim uljem.

## 7. POPIS PRIBORA

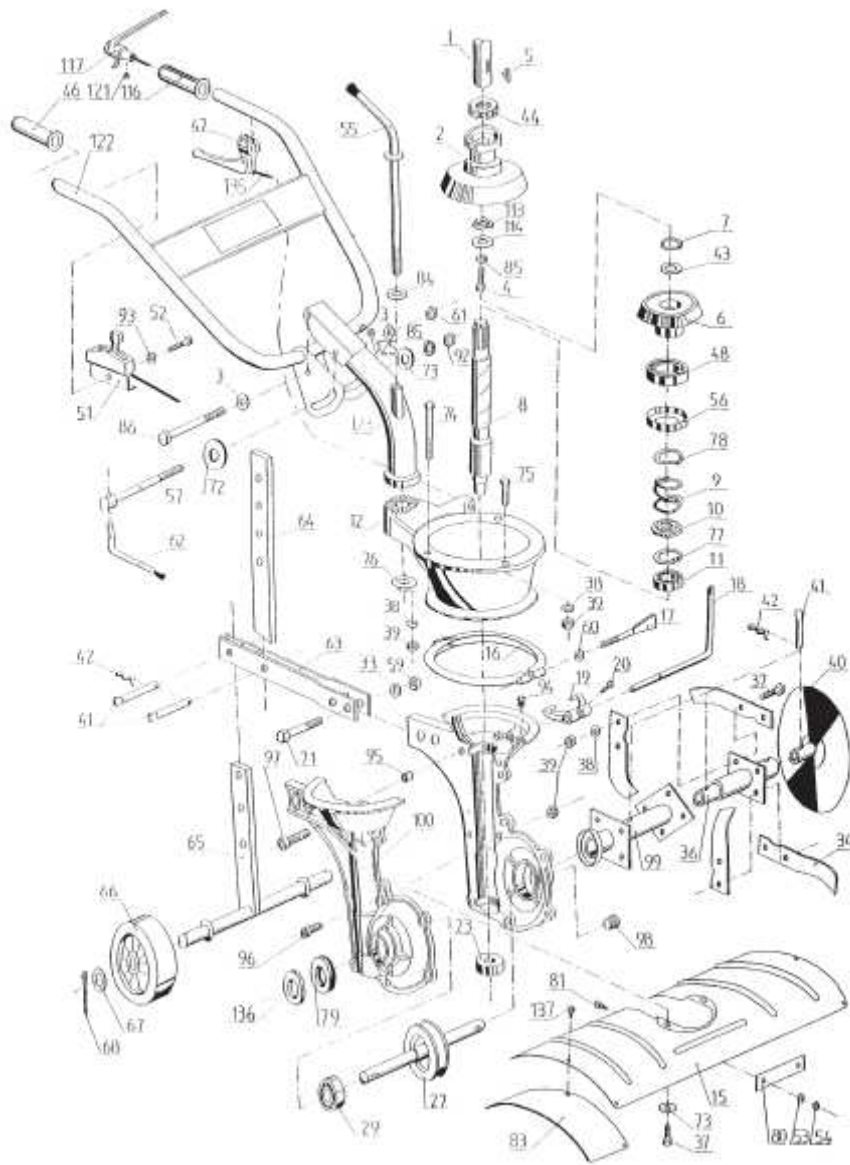
1 kom Ključ za svijeću + klin

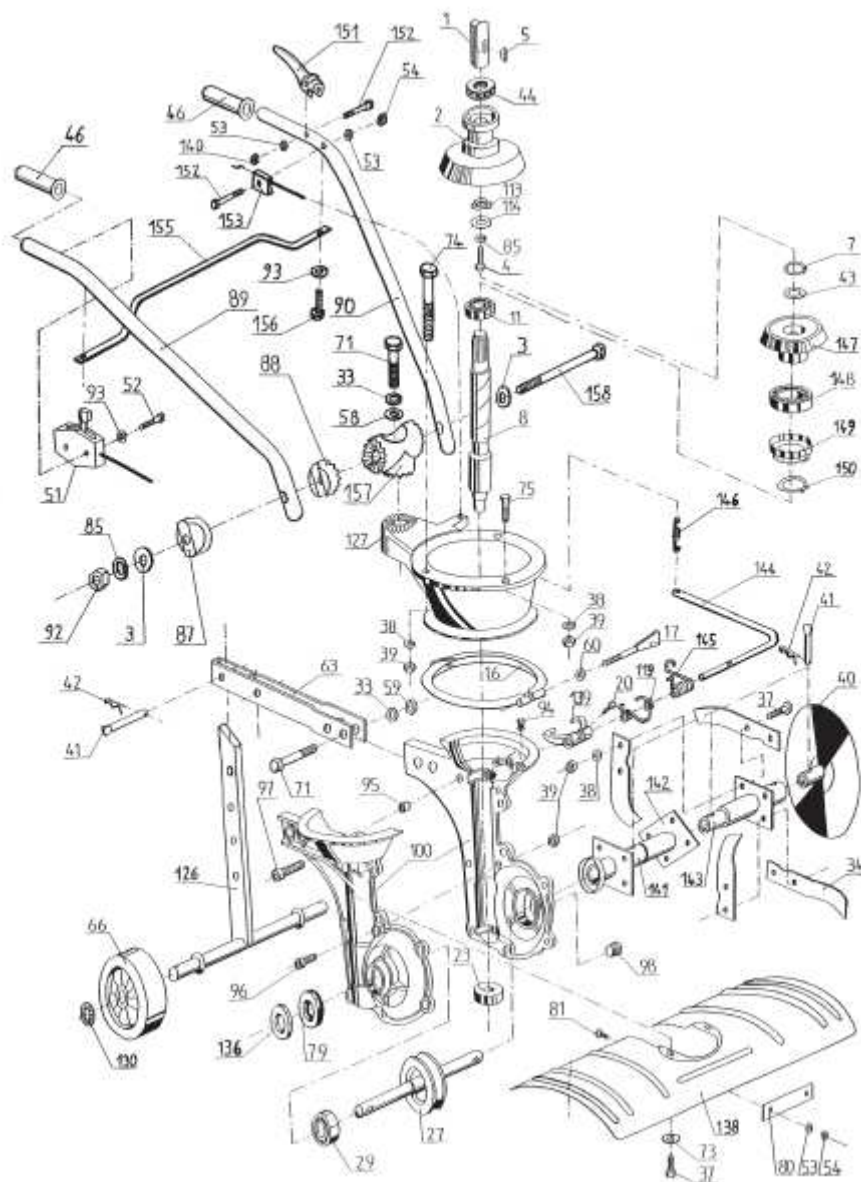
1 kom Priručnik za stroj

1 kom Priručnik za motor

1 kom Garantni list







Stavka	Naziv	Broj komada u jednoj kopačici u slučaju 6 (4) (8) reda noževa	
		Slika br. 8.	Slika br. 9.
1	Benzinski motor (radilica)	1	1
2	Spojka gornja	1	1
3	Plosnati podložak M10	2	2
4	Pričvrsni vijak spojke	1	1
5	Zatvarač u obliku luka/sa utorom	1	1
6	Spojka donja	1	-
7	Zeger obruč A18	1	1
8	Pužnička osovina 1:24	1	1
9	Opruga spojke	1	-
10	Opružni podložak	1	-
11	Kuglični ležaj (6005 Z)	1	1
12	Kučište spojke	1	-
13	Vijak sa utorom	1	-
14	Matica sa utorom	1	-
15	Blatobran	1	-
16	Zatezna obujmica	1	1
17	Vijak za stezanje obujmice	1	1
18	Ručica viljuške za podizanje	1	-
19	Viljuška za podizanje	1	-
20	Zatezni vijak viljuške za podizanje	1	1
21	Kučište motora	-	-
22	Vijak za ispuštanje ulja	-	-
23	Stožasti kuglični ležaj (30204)	1	1
24	O-obruč	-	-
25	Poklopac rezervoara za ulje	-	-
26	Vijak M8 x 20	-	-
27	Pužnica sa osovinom 1:24	1	1
28	Papirna brtva	-	-
29	Kuglični ležaj (6205)	2	2
30	Poklopac ležaja	-	-
31	Pričvrsna glava	-	-
32	Vijak M8 x 80	-	-
33	Opružni podložak M12	2	3
34	Noževi lijevi-desni	12 (8) (16) pari	12 (8) (16) pari
35	Rotacija unutarnja (I – II)	-	-
36	Rotacija vanjska (III)	2 (-) (4)	-
37	Šesterokutni vijak M8 x 25	26 (18) (34)	26 (18) (34)
38	Podložak s unutarnjim zubcima M8	27 (19) 835)	27 (19) (35)
39	Šesterokutna matica M8	35 (27) (43)	35 (27) (43)
40	Bočni tanjurić	2	2
41	Klin	8 (6) (10)	8 (6) (10)
42	Sigurnosna opruga	8 (6) (10)	8 (6) (10)
43	Podložak ø18	1	1
44	Aksijalni kuglični ležaj (51106)	1	1
45	Upravljač gornji	-	-
46	Gumeni rukohvat	1	1
47	Sklop spojničke ručice	1	1
48	Kuglični ležaj (6007 ZZ)	1	-
49	Kabel spojke	-	-
50	Upravljač donji	-	-

51	Ručica gasa sa kabelom	1	1
52	Šesterokutni vijak M6 x 25	2	-
53	Podložak s unutarnjim zubcima M6	2	4
54	Šesterokutna matica M6	2	3
55	Pričvrtnik upravljača	-	-
56	Zaštitna ploča protiv prašine	1	-
57	Ekscentrični vijak	1	-
58	Plosnati podložak M12	-	1
59	Šesterokutna matica M12	2	2
60	Plosnati podložak M8	1	1
61	Šesterokut. samozatv. matica M10	1	-
62	Ručica ekscentera	1	1
63	Držač raonika	1	1
64	Raonik	1	-
65	Držač kotača	1	-
66	Kotač	2	2
67	Plosnati podložak M20	2	-
68	Pričvrtni klin 3,2 x 40	2	-
69	Šesterokutni vijak M8 x 20	-	-
70	Klin	-	-
71	Šesterokutni vijak M12 x 50	2	2
72	Podložak veliki	1	-
73	Podložak mali	3	2
74	Šesterokutni vijak M8 x 70	1 (1) (-)	1 (1) (-)
75	Šesterokutni vijak M8 x 35	2 (2) (M8x45, 4),	2 (2) (M8x45, 4)
76	Varena matica M12	1	-
77	Zeger obruč I 47	-	-
78	Zeger obruč A 35	1	-
79	Opružni brtveni prsten 25x47x10	2	2
80	Spojna ploča blatobrana	1	1
81	Šesterokutni vijak M6 x 10	2	2
82	Šesterokutni pločni vijak 5 x 10	-	-
83	Nadometak blatobrana	2 (bez o.)	-
84	Podložak sa rubnikom	1	-
85	Opružasti podložak M10	2	2
86	Šesterokutni vijak M10 x 80	1	-
87	Pričvrtni par vanjska polovica	-	2
88	Pričvrtni par unutarnja polovica	-	2
89	Upravljač desni	-	1
90	Upravljač lijevi	-	1
91	Podlož. s drvenim pričvršćenjem ø5	-	-
92	Šesterokutna matica M10	1	1
93	Podložak M6	2	3
94	Klin sa utorom	1	1
95	Futrola	2	2
96	Šuplji vijak M8x18	6	6
97	Šuplji vijak M8x28	2	2
98	Vijak za ispuštanje ulja	1	1
99	Rotacija unutarnja (I – II) s kapičom	2	-
100	Dijeljeno kućište motora	1 par	1 par
101	Elektr. motor(radilica) s kućištem	-	-
102	Zatvarač 4	-	-
103	Pričvrtnik motora	-	-
104	Elastična spojka gornja	-	-
105	Šuplji vijak M10 x 35	-	-

106	Elastični elemenat	-	-
107	Podložak ø20	-	-
108	Elastična spojka donja	-	-
109	Armaturni vijak 8x70	-	-
110	Sigurnosni prekidač sa kabelom	-	-
111	Konzolni upravljač desni	-	-
112	Pločasti vijak valjane glave 4x25	-	-
113	Valovita opruga	1	1
114	Podložak valovite opruge	1	1
115	Kabel spojke sa oprugom, okrajkom	-	-
116	Gumeni rukohvat sa utorom	1	-
117	Trenutni prekidač sa zašt. prstenom+pričvrsnikom	-	-
118	Ručica podizne viljuške (vodoravna)-	-	-
119	Povlačna opruga	-	1
120	Potisni tanjurić	-	-
121	Vijak sa sniženom glavom 3,5x9	1	-
122	Upravljač gornji (kratki)	1	-
123	Upravljač donji (kratki)	1	-
124	Držak pričvrsnika upravlj. (kratki)	1	-
125	Gumeni zaštitni obroč	1	-
126	Raonik-držač kotača	-	-
127	Kućište spojke (obrnuto)	-	1
128	Rotacija, član I	-	-
129	Rotacija, član II	-	-
130	Podložak brzog zatvarača	-	2
131	Šesterokutna samozatv. matica M5	-	-
132	Pričvrsnik ručice za paljenje motora	-	-
133	Pričvrsnik kabela	-	-
134	Zaštitno kućište karburatora	-	-
135	Kabel spojke sa vijcima	1	-
136	Plastični zaštitnik protiv praha	2	2
137	Šesterokutni pločasti vijak 4,8x13	6 (bez o.)	-
138	Blatobran veliki (600)	-	1
139	Aluminijska podizna viljuška	-	1
140	Šesterokutna samozatv. matica M6	-	1
141	Rotacija 110, član I	-	2
142	Rotacija 110, član II	-	2
143	Rotacija 110, član III	-	2
144	Ručica viljuške	-	1
145	Opruga ručice viljuške	-	1
146	Opruga na kraju kabela	-	1
147	Spojka donja	-	1
148	Kuglični ležaj (6008 ZZ/RS)	-	1
149	Aluminijski potisni elemenat	-	1
150	Zeger obroč A40	-	1
151	Ručica za upravljanje spojkom	-	1
152	Šesterokutni vijak M6x40	-	2
153	Kapel spojke	-	1
154	Upravljač donji	-	-
155	Zaštitnik protiv ugaženja	-	1
156	Šesterokutni vijak M6x16	-	2
157	Pričvrsnik upravljača (šuplji)	-	1
158	Šesterokutni vijak M10x180	-	1

## Informacije

Poštovani Kupci!

Dajemo Vam na znanje, kako kopačicom koju ste kupili, odnosno već proizvođenim te uskoro razvijenim elementima možete od ranoga proljeća do kasne jeseni obaviti aktualne poljoprivredne poslove u svome gospodarstvu.

Trenutno nudimo slijedeće elemente:

- gumeni kotač
- slobodnohodajući gumeni kotač
- kotač sa noktima
- kosilica
- kosilica za visoku travu
- motika za trebljenje korova
- kultivator
- plug za okretanje zemlje udesno
- dvobrzinski međuelemenat
- plug za zagrcanje
- komposter
- prikolica
- minibager ploča
- adapter za vađenje krumpira
- pumpa za vodu
- obručni kotač

**POZOR!**

„GARANCIJA VRIJEDI SAMO ZA ADAPTERE KOJE SMO MI PROIZVELI.

U SLUČAJU ODABIRA ADAPTERA MOLIMO OBRATITE POZORNOST NA VELIČINU SPOJKE!“

### **NARUDŽBA REZERVNIH DIJELOVA:**

#### **ESZT-FÚR KFT.**

7951 Szabadszentkirály, Petőfi S. u. 78.  
Telefon: +36/73/570-213, +36/73/472-222  
Telefax: +36/73/570-214

Narudžba ostalih dijelova, adaptera:

#### **SZENTKIRÁLY KFT.**

7951 Szabadszentkirály, Petőfi S. u. 78.  
Telefon: +36/73/472-223, 472-224  
Telefax: +36/73/472-225  
E-mail: szentkir@t-online.hu

Koristite samo tvorničke rezervne dijelove, pribore, adaptere!

## DODATAK ZA KOPAČICE SA JEDNORUČNOM SIGURNOSNOM SPOJKOM

Vaša kopačica raspolaže ručkom koja upravlja sigurnosnom spojkom (vidi sliku).

Princip rada mehanizma: spojku koja je u osnovnom položaju otvorena aktiviramo stisnućem i držanjem sigurnosnog prekidača uz rukohvat lijevoga upravljača. U slučaju opasnosti odnosno zaustavljanja ukoliko se ručica pusti, automatski otvaramo prijenosni sklop pogona, i tada se noževi, čiji bi hod značio opasnost, zaustavljaju čak i uz rad motora.

Prekidač ne zahtijeva održavanje, eventualno podešavanje moguće je putem podesnih vijaka. Podešavanje po mogućnosti neka obavi stručnjak, jer u slučaju krivoga podešavanja spojka se može oštetiti!

### POZOR!

Prije pokretanja stroja uvijek se uz STOP položaj gasnoga sektora uvjerite polaganim izvlačenjem konopca za paljenje, da li spojka nije zatvorena, te da li se noževi ne okreću!

Prilikom paljenja ne zadržavajte se u blizini sigurnosne ručice, kopanje započnite samo pri stabilnim hodu motora!

Ostalo vidi u osnovnom priručniku.

(kép szövege)

sigurnosna ručka spojke

vijci za podešavanje

(fejléc szövege)

Priručnik za KOPAČICU