

Nr produkcji:

# GLEBOGRYZARKA

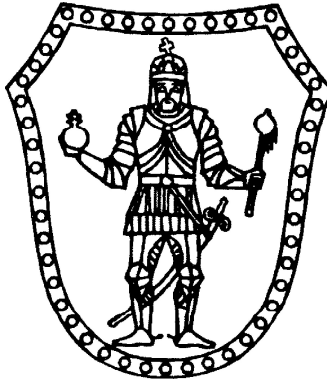
## INSTRUKCJA OBSŁUGI MASZYNY

---

SZENTKIRÁLY Sp. z o.o.

---

®



Szabadszentkirály

## Spis treści

Wprowadzenie	2
Dane techniczne	3
Opis techniczny	6
Zasada działania	7
Czynności do wykonania przed włączeniem	9
Przepisy bhp	11
Instrukcja konserwacji	12
Spis akcesorii	13
Informacja	16
Oświadczenie zgodności	20

---

# Instrukcja obsługi glebogryzarki

---

## Szanowny Kliencie!

Dziękujemy Państwu za zakup glebogryzarki typu **KF**. Dzięki temu zeszytowi chcielibyśmy służyć Państwu kilkoma pożytecznymi i potrzebnymi radami, aby mogli Państwo jak najkorzystniej wykorzystać maszynę.

Szczegółowo opiszemy również jakie metody usuwania błędów powinni Państwo stosować w przypadku zepsucia się maszyny, aby było jak najmniej problemów z naprawą. Celem maszyny jest ułatwienie i przyspieszenie wykonywanej przez Państwa pracy. Jeżeli będą Państwo eksploatować i konserwować maszynę zgodnie z instrukcją obsługi, to będzie ona nienagannie służyła ku Państwu i całej rodzinie zadowoleniu przez długie lata. W Państwa interesie proponujemy zapoznać się z instrukcją użytkowania i obsługi maszyny jeszcze przed jej uruchomieniem, ponieważ pominięcie rad tam zawartych może doprowadzić do uszkodzenia maszyny.

Mamy nadzieję, że zakupiona maszyna spodoba się Państwu i będziecie z niej zadowoleni.

Dziękujemy za uwagę!

*Zastrzegamy sobie prawo technicznych zmian projektowych i konstrukcyjnych.*

*Szczególnie dziękujemy, że wybrali Państwo ten węgierski produkt.*

---

# Instrukcja obsługi glebogryzarki

---

## WPROWADZENIE

### Miejsca zastosowania

Mała maszyna typu AKF ułatwia prace związane z pielęgnacją gleby i tępieniem chwastów gospodarzom działek przyzagrodowych, właścicielom niewielkich ogródków i osobom posiadającym działki rekreacyjne. Maszyna nie nadaje się do pielęgnacji ogrodów uprzednio zaoranych lub przekopanych, a w głównej mierze do rotacyjnej uprawy gleby i do jej rozbijania.

Struktura i nie zachwaszczenie odpowiednio uprawianej gleby w dużym stopniu wpływa na ilość plonów, w niektórych przypadkach również na ich jakość, tak więc maszyna nie tylko ułatwia ciężką pracę fizyczną jaką jest kopanie, ale powoduje również znaczny wzrost plonów.

Maszynę, po zapoznaniu się z instrukcją obsługi, może obsługiwać każda osoba, która ukończyła 18 rok życia. Maszyna ma nowoczesny kształt i jest niezawodna w eksploatacji. Spełnia wymagania przed nią stawiane. Konstrukcja, łatwa obsługa i możliwość poruszania sprawia, że maszyna jest przystosowana do uprawy gleby w małych ogródkach, winnicach, sadach, szklarniach. Maszyna nie jest przystosowana do użytkowania w dużych gospodarstwach. Noże elementów kopiących, wykonujące ruch obrotowy, zapewniają powierzchnię gleby bez bryłek i chwastów. Budowa maszyny jest taka, że po naturalnym zużyciu, starciu może być odnowiona i może być eksploatowana z taką samą niezawodnością jak w czasach nowości. Głębokość spulchniania gleby waha się pomiędzy 4-22 cm, w zależności od stopnia spójności gleby.

Elementy dodatkowe, które można podłączyć do podstawowej maszyny umożliwiają jej wielofunkcyjne użytkowanie. W dużej mierze pomagają one przy pracach związanych z pielęgnacją gleby i transportem w małych ogródkach.

**SZENTKIRÁLY Sp. z o.o.**

7951 Szabadszentkirály, ul. Petőfi Sándor 78

Telefon. 73/472-222, 472-223, 472-224

Telefax: 73/472-225

# Instrukcja obsługi glebogryzarki

## DANE TECHNICZNE

Nazwa	DRAGON 45H	DRAGON 55H	DRAGON 65H
Typ silnika	HONDA GCV135	HONDA GCV160	HONDA GCV190
Silnik	Jednocylindrowy czterosuwowy silnik benzynowy chłodzony powietrzem		
Świece zapłonowe	NGK BPR6ES		
Przerwa na świecy w mm	0,7-0,8		
Proponowane paliwo	91 i 95 oktanowa benzyna bezołowiowa		
Oil silnikowy	Wg SAE 15W-40 API SF/SG		
Oil napędowy	SAE 80W-90		
Sprzęgło	Suche stożkowe		
Mechanizm napędowy	1:24		
Sposób ustawiania ramienia przesuw.	Ręcznie		
Rotacja	2x3		
Tarcza boczna	jest		
Długość w mm	1200		
Wysokość w mm	830		
Szerokość robocza w mm	770		
Głębokość robocza w mm	220		
Rotacja obrót- minuta	100-130		
Ciężar maszynowy w kg	~45	~47	~47
Pojemność cylindra ccm	135	160	187
Wydajność max. KW	3,3	4,1	4,7
Max.mom.obrot. Nm*2600/obrot	9,7	11,4	11,4
Pojemność baku w litrach	1,1	1,1	1,1
Ciężar silnika w kg	9,5	9,8	12,3
Ilość oleju silnikowego w litrach	0,55		
Poziom ciśnienia akustycznego	77,5 dB(L <sub>PA</sub> )		

# Instrukcja obsługi glebogryzarki

## DANE TECHNICZNE

Nazwa	SPRINT	QUANTUM 60
Typ silnika	B&S SPRINT LX40	B&S Quantum 60
Silnik	Jednocylindrowy czterusuwowy silnik benzynowy chłodzony powietrzem	
Świece zapłonowe	Champion RCJ8, Briggs FP25CR, Bosch VSR	
Przerwa na świecy w mm	0,76	
Proponowane paliwo	90 i 95 oktanowa benzyna bezołowiowa	
Oil silnikowy	Castrol, Schell, Agip SAE 15W40	
Oil napędowy	Hykomol 0,5 l lub 0,3 l	
Sprzęgło	Suche stożkowe	
Mechanizm napędowy	1:24	
Sposób ustawiania ramienia przesuw.	Kluczem śrubowym	ręcznie
Rotacja	2x2 lub 2x3	2x3
Tarcza boczna	van	van
Długość w mm	1200	1200
Wysokość w mm	830	830
Szerokość robocza w mm	520 lub 770	770
Głębokość robocza w mm	220	220
Rotacja obrót- minut	85-120	100-130
Ciężar maszyny w kg	~43	~46
Pojemność cylindra ccm	158	190
Wydajność max. KW	2,6	3,7
Max.mom.obrot. Nm**2600/obrót	6	7,7
Pojemność baku w litrach	0,9	1,5
Ciężar silnika w kg	8,9	10,9
Ilość oleju silnikowego w litrach	0,6	0,6
Poziom ciśnienia akustycznego	93 dB(L <sub>WA</sub> )	103 dB(L <sub>WA</sub> )

## OPIS TECHNICZNY

Do głównych zalet maszyny należy jej prosta obsługa i niewielkie miejsce potrzebne do jej transportu. Maszynę można rozmontować w prosty i szybki sposób, poprzez odkręcenie śruby motylkowej, założonej na podwójnej opasce zaciskowej, zdjęcie opaski i podniesienie jednostki razem wbudowanej silnik - dźwignia przesuwu.

Tą operację w prosty sposób może wykonać jedna osoba, bez narzędzi. Ukształtowanie zębate połączenia dźwigni przesuwu zapewnia niezależnie od terenu lub systemu uprawy odpowiednie ustawienie zgodne z potrzebami osoby obsługującej. Szerokie rozłożenie ramion zapewnia bezpieczny uchwyt i stabilne poruszanie się maszyny. Silnik napędowy łączy się z wychodzącym wałem głównym, wał mechanizmu napędowego ze stożkowym wałem sprzęgła. Zwolnienie sprzęgła zapewnia ramię podnoszące znajdujące się na dźwigni przesuwu, która umożliwi bezwypadkowe uruchomienie silnika. Po zwolnieniu ramienia podnoszącego sprężyna dociskowa przycisnie stożkowy wał sprzęgła, znajdujący się na ożebrowanym końcu wału obudowy przekładni napędu, do części ferrodolowej sprzęgła.

Łączność zapewnia bez poślizgu przeniesienie siły powstałej w czasie eksploatacji.

W obudowie mechanizmu napędowego znajduje się przekładnia wał ślimakowy-koło bloku, która zapewnia odpowiednie obroty wału glebogryzarki lub też 1/24-ą część obrotów silnika.

Po dwóch stronach wału ślimakowego i koła zębatego wału znajdują się łożyska kulkowe o głębokich żłobieniach, co zapewnia wspólny ruch i dzięki temu dłuższą żywotność.

Połączenie silnika, dźwigni przesuwu i obudowy mechanizmu napędowego zapewnia obudowa wału sprzęgła /12/. To rozwiązanie umożliwia również zamontowanie stabilnego silnika innego typu, o podobnym układzie.

---

## Instrukcja obsługi glebogryzarki

---

W przypadku gleb o różnej spójności system kopiący zapewnia również równomierną pielęgnację gleby, ale nie jej obracanie.

Rotacja składa się z 2-2 lub 3-3 rzędów jednostek kopiących, w zależności od typu. Szerokość uprawy może być ustawiona na odpowiedni rozmiar poprzez zmianę ilości jednostek kopiących, ale min. konieczne są 2-2 rzędy. Użyteczna średnica glebogryzarki zapewnia odpowiednią głębokość uprawy.

W zależności od typu, do blachy błotnika /15/ dodajemy również plastikową nakładkę /83/. W przypadku zepsucia sieć serwisów dzieli się na maszynę podstawową i silnik. Nie wszystkie serwisy wymienione na gwarancji są uprawnione do naprawy silników. Naprawy silnika można dokonać poprzez oficjalnych dystrybutorów opisanych w instrukcji obsługi silnika.

### ZASADA DZIAŁANIA

Na wychodzący kruciec głównego wału silnika zamocowany jest stożkowy, pokryty ferrodolem wał sprzęgła. Dwie części wału sprzęgła utrzymuje w pozycji rozłożonej ramie podnoszące. Siłę łączącą zapewnia nacisk sprężyny. Po uruchomieniu silnika, zwalniając ramie podnoszące /47/, znajdujące się na dźwigni przesuwu wał sprzęgła łączy się, poruszając ślimakowy mechanizm napędowy, dzięki temu wprowadzając w ruch obrotowy elementy glebogryzarki. W każdym przypadku ilość obrotów wirujących elementów glebogryzarki jest prawie jednakowa (100-130 obrotów/minuta) W celu zapewnienia tego, na silnik napędzający został zamontowany regulator obrotów, który w zależności od obciążenia reguluje zaopatrzenie silnika w paliwo i utrzymuje ilość obrotów silnika w wartościach bliskich max. momentowi obrotu. Wtedy manetka gazu znajdująca się na dźwigni przesuwu znajduje się ok. w pół drogi pomiędzy dwoma jej końcami.



---

# Instrukcja obsługi glebogryzarki

---

Głębokość spulchniania może być zwiększona poprzez opuszczenie drażka noża – wspornika kół (65), a zmniejszona poprzez podniesienie.

## **CZYNNOŚCI DO WYKONANIA PRZED WŁĄCZENIEM**

Prosimy o zapoznanie się również z załączoną, dotyczącą silnika instrukcją obsługi!

Dźwignię przesuwu ustawić w odpowiedniej pozycji: ramię mimośrodowe /62/ i mocowanie ramienia posuwu/55/, oraz /59/ M12- i nakrętkę zwolnić i ponownie zamocować. W nowej maszynie obudowa mechanizmu napędowego wypełniona jest olejem, ale niezależnie od tego przed eksploatacją zawsze należy sprawdzić - poprzez wykręcenie poziomych śrub - jego poziom.

**UWAGA!** Jeżeli nie ma odpowiedniej ilości oleju w misce olejowej w skrzyni korbowej silnika, wtedy smarowanie tłoka i wału głównego jest nieodpowiednie i z tego powodu silnik może się przegrzać i zepsuć. (Tłok się zapiecze). Tak samo zapiecze się mechanizm napędowy, jeżeli nie ma w nim odpowiedniej ilości oleju.

Śruby maszyny sprawdzamy poprzez przykręcenie./ 55, 59, 71, 75, 86/

Chwytając dźwignię posuwu przenieść środek ciężkości na koła i przepchnąć maszynę na teren, który chcemy spulchnić.

Należy sprawdzić, czy kabel i obejmą złącza kablowego na świecy zapłonu dobrze się stykają. Napełnić zbiornik paliwa.

## **Rady dotyczące wlewania paliwa**

Prosimy o zapoznanie się również z załączoną, dotyczącą silnika instrukcją obsługi! Silnik pracuje odpowiednio na dowolnej benzynie, proponujemy jako minimum benzynę 91 oktanową. Nie należy mieszać oleju z benzyną. Należy

---

## Instrukcja obsługi glebogryzarki

---

używać czystej, świeżej benzyny BEZOŁOWIOWEJ. Można stosować również benzynę ołowiową, jeżeli nie możecie kupić Państwo bezołowiowej. Benzyna bezołowiowa powoduje mniej osadów i zapewnia dłuższą żywotność zaworu.

*UWAGA: Nie zalecamy stosowania takiej benzyny, która zawiera w sobie alkohol, np. gasohol.*

Jeżeli benzyna zawiera alkohol, wtedy nie powinna przekraczać 10%-owego poziomu etanolu i w trakcie przechowywania należy bezwarunkowo poruszać silnikiem. Nie należy stosować benzyny zawierającej metanol. Prosimy NIE NAPEŁNIAĆ do przelania, należy zostawić paliwu 5 mm-owe miejsce.

### **Uruchomienie silnika**

Prosimy o zapoznanie się również z załączoną, dotyczącą silnika instrukcją obsługi!

**UWAGA!** Zabrania się uruchamiania maszyny w zamkniętym pomieszczeniu! Spaliny zawierają tlenek węgla, który jest trujący. Aby zapobiec wypadkom zabrania się stania przed maszyną w momencie jej uruchamiania. Stojąc za dźwigniami przesuwu, naciskając znajdujący się na lewostronnym ramieniu przesuwu przycisk alarmowego zatrzymania /117/ w trakcie naciśnięć chwilową zasuwę znajdującą się w dolnej części włącznika. W ten sposób wyeliminowaliście Państwo wyłącznik bezpieczeństwa, ale można na to pozwolić tylko na czas uruchamiania maszyny! Manetkę gazu /51/ znajdującą się na prawostronnym ramieniu przesuwu popchnąć do pozycji rozruchu /biegnący zając/.

W zależności od typu silnika, w przypadku rozruchu na zimno, nacisnąć powoli pięć razy gumowy przycisk znajdujący się przy gaźniku. Jeżeli silnik jest ciepły, wtedy nie trzeba wykonywać tej czynności. Wciągnąć podnoszące ramię /47/ i

---

## Instrukcja obsługi glebogryzarki

---

zabezpieczyć w tej pozycji poprzez wciśnięcie zabezpieczenia. Dzięki temu sprzęgło będzie zwolnione.

Proszę przekonać się o tym, czy sprzęgło jest zwolnione. (Powoli wyciągając linkę wciągający, noże nie powinny się obracać).

Chwycić rękojęść linki rozrusznika, a następnie wyciągnąć powoli, do wyczucia oporu. Następnie pociągnąć linkę szybko, aby przewyciężyć kompresję i uniemożliwić powrotne szarpnięcie. Nie wyciągać całkowicie linki. Następnie ręką prześledzić drogę linki do pierwotnego położenia.

Po uruchomieniu silnika pociągnąć z powrotem manetkę gazu do położenia środkowego.

Przy uruchamianiu rozgrzanego silnika, manetki gazu nie trzeba przesuwając do pozycji rozruchu (pozycja ssąca), ale można uruchomić maszynę z pozycji środkowej.

### **Eksploatacja**

Proszę stanąć za dźwignią przesuwu.

Po wyjęciu sworznia wyciągnąć nóż /65/ wspornik kół /41/, a następnie po obróceniu z powrotem wsunąć (koła znajdują się na górze) zamocowując w pozycji odpowiedniej do głębokości spulchniania przy pomocy wyjątego wcześniej sworznia.

Przez dotknięcie dźwigni alarmowego zatrzymania /117/ zwalnia się chwilowa zasuwka i w ten sposób przycisk alarmowego zatrzymania znajduje się w stanie gotowości. Przy zwolnieniu dźwigni przesuwu silnik maszyny zatrzyma się, co nie oznacza uszkodzenia. To dodatkowe urządzenie bezpieczeństwa służy jako zabezpieczenie przedwypadkowe i blokuje system zapłonu silnika. Surowo zabrania się wyłączenia, zmieniania alarmowego zatrzymania, ponieważ może spowodować wypadek!

Przy włączonym silniku, zwalniając ramię podnoszące sprzęgło zaczynają się poruszać elementy kopiące i możemy zacząć pracę. Jeżeli pracujecie Państwo w takim miejscu,

---

# Instrukcja obsługi glebogryzarki

---

gdzie ramię przesuwu utrudnia prowadzenie maszyny, wtedy możecie Państwo ustawić ramię przesuwu w takiej pozycji w jakiej chcecie, w prawo – w lewo, w górę – w dół, zgodnie z podziałką tarczy zębatej, w sposób wcześniej opisany.

*UWAGA! Użytkowanie maszyny na spadzistym terenie jest ograniczone!*

*W czasie eksploatacji kąt nachylenia maszyny nie powinien przekroczyć 20 stopni!*

*W przeciwnym przypadku może zostać uszkodzony silnik!*

## Wyłączenie

Przy naciśnięciu podajnika gazu na pozycję „STOP” silnik wyłączy się. Zdjąć mufkę kabla ze świecy zapłonowej, aby nieodpowiednie osoby /dzieci/ nie mogły uruchomić silnika.

Przepchnąć maszynę obracając nóż-wspornik kół. W czasie przechowywania przekręcając ramię przesuwu do pozycji pionowej zmniejsza się zajmowana przez nią powierzchnia.

## PRZEPISY BEZPIECZEŃSTWA

Z powodu hałasu maszyna może być eksploatowana tylko etapowo (okresowo).

Glebogryzarkę wolno używać tylko i wyłącznie do pielęgnacji gleby. Użytkowanie maszyny w innym charakterze jest zabronione! Nie wolno eksploatować maszyny bez tłumika gazów spalinowych. Maszynę może eksploatować tylko osoba, która ukończyła 18 rok życia! Należy uważać, aby nikt nie przebywał przed działającą maszyną!

Glebogryzarkę należy natychmiast zatrzymać, jeśli w trakcie pracy zaistnieje nadzwyczajna sytuacja.

Silnika nie wolno uruchamiać w zamkniętym pomieszczeniu. Wlew paliwa powinien być zawsze zamknięty.

W czasie pracy silnika nigdy nie wolno tankować.

Zabrania się palenia papierosów w trakcie tankowania! Maszynę wolno konserwować, czyścić, naprawiać, ustawiać tylko przy wyłączonym silniku, należy również zdjąć fajkę

---

## Instrukcja obsługi glebogryzarki

---

świecy. Beczkę do przechowywania paliwa należy natychmiast zamknąć po wyjęciu paliwa. W czasie pracy maszyny prosimy nie zbliżać się i nie dotykać rury wydechowej, cylindra, ponieważ można się oparzyć. Zabrania się zdejmowania pokryw w trakcie eksploatacji maszyny!

Wszystkie śruby i nakrętki w regularnych odstępach czasu należy kontrolować na dociągnięcie fix.

W czasie eksploatacji należy zachować bezpieczną odległość określoną przez ramiona przesuwu.

Maszyny „na chodzie” nie można zostawiać bez nadzoru!

### **INSTRUKCJA KONSERWACJI**

Maszyna tylko wtedy będzie przez długie lata spełniać swoje zadanie, jeżeli poświęcicie Państwo na jej pielęgnację, konserwację odpowiednią ilość czasu i uwagi. Prosimy zawsze utrzymywać maszynę w czystości.

Jeżeli usuwacie Państwo zabrudzenia z maszyny przy pomocy urządzenia o wysokim ciśnieniu lub strumieniem wody z węża podłączonego do kranu, prosimy zwrócić szczególną uwagę na to, aby strumień wody nie dostał się do silnika, sprzęgła /6/. W ten sposób mogą być czyszczone tylko części, które położone są poniżej opaski zaciskowej /16/.

### **Konserwacja silnika**

Prosimy o zapoznanie się z załączoną, dotyczącą silnika instrukcją obsługi!

### **Ślimakowy mechanizm napędowy**

Po użyciu mechanizm napędowy należy oczyścić z zewnętrznych zanieczyszczeń.

Obudowa mechnizmu napędowego wypełniona jest olejem. Po pierwszych 10-ciu godzinach pracy należy wymienić olej, a następnie proponujemy coroczną wymianę

---

## Instrukcja obsługi glebogryzarki

---

oleju. W przypadku ciągłej eksploatacji maszyny ilość i jakość oleju należy sprawdzać co 20 godzin.

Wymiana oleju:

Po zwolnieniu opaski zaciskowej /16/ należy rozłączyć jednostkę silnik – dźwignia przesuwu od mechanizmu napędowego. Należy oczyścić okolice plastikowej śruby zamykającej olej, która znajduje się na bocznej stronie obudowy mechanizmu napędowego i ją wykręcić. Przechylając obudowę spuścić zużyty olej do naczynia. Przez otwór wlewu wlać do obudowy mechanizmu napędowego 0,5 litra oleju napędowego, zgodnie z instrukcją.

Należy sprawdzić poziom oleju, który przy ustawieniu mechanizmu napędowego na prostej powierzchni powinien sięgać co najmniej do dolnej krawędzi otworu!

Następnie należy wkręcić śrubę zamykającą lub ponownie wymienić i zmontować glebogryzarkę.

*UWAGA! Ilość oleju smarującego w obudowie wymaga okresowej kontroli, prosimy o tym nie zapominać!*

*Przy długotrwałym wyłączeniu z eksploatacji należy wykonać następujące czynności: należy opróżnić zbiornik paliwa. Po uruchomieniu silnika powinien tak długo chodzić, aż nie zgaśnie. (Aby zużył paliwo z gaźnika.)*

Silnik i adapter kopiący należy oczyścić z zewnętrznych zanieczyszczeń. Wyjąć świecę zapłonową i przez jej otwór wpuścić 3-5 cm oleju przeciwkorozyjnego do cylindra.

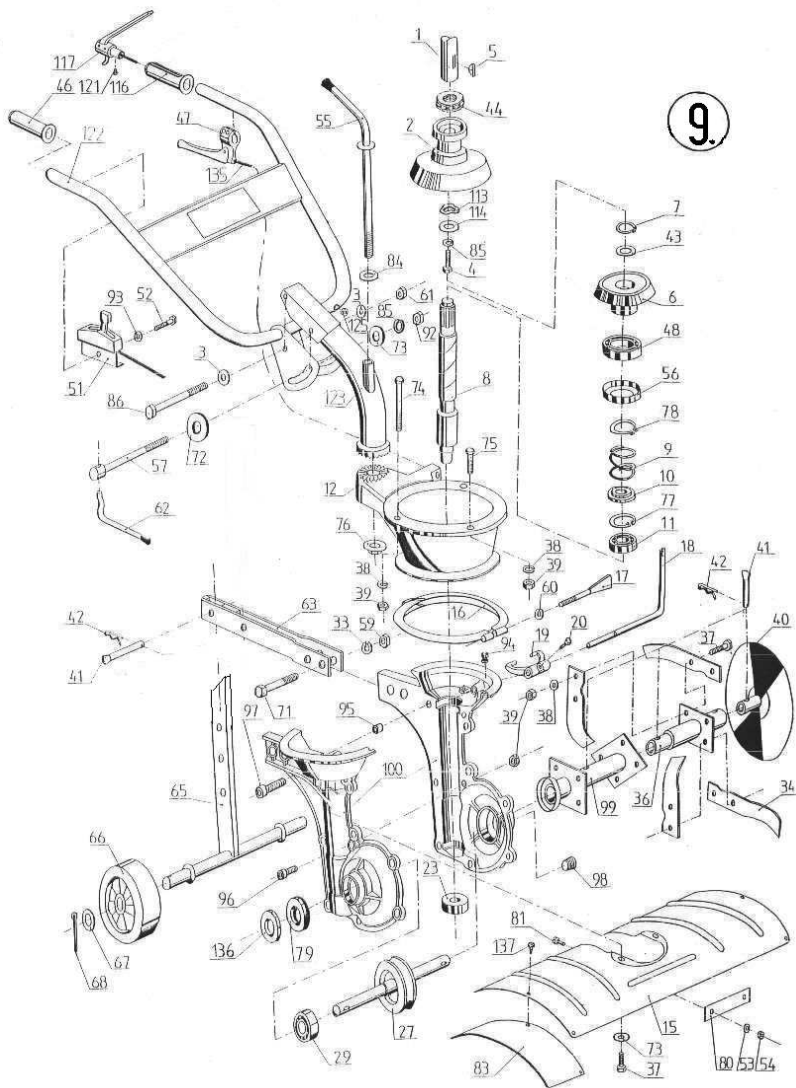
Kilkakrotnie uruchomić urządzenie uruchamiające, aby olej dostał się na ścianki cylindra.

Wkręcić świecę, ale nie dociągnąć. Do konserwacji części metalowych proponujemy przesmarowanie olejem przeciwkorozyjnym.

## SPIS AKCESORII

# Instrukcja obsługi glebogryzarki

- 1 szt. Klucz do świec + szpilka
- 1 szt. Instrukcja obsługi glebogryzarki
- 1 szt. Instrukcja obsługi silnika
- 1 szt. Gwarancja







# Instrukcja obsługi glebogryzarki

Numer pozycji	Nazwa	Ilość sztuk potrzebnych do 1 glebogryzarki	
		w przypadku 6 (4) (8) bruzd	
		Rys. 8	Rys. 9
1	Silnik benzynowy (wał główny)	1	1
2	Górny wał sprzęgła	1	1
3	Podkładka płaska M10	2	2
4	Śruba mocująca do sprzęgła	1	1
5	Zasuwa łukowa/żłobiona	1	1
6	Dołny wał sprzęgła	1	-
7	Pierścień Seeger A 18	1	1
8	Wał ślimakowy 1:24	1	1
9	Sprężyna sprzęgła	1	-
10	Talerz sprężyny	1	-
11	Łożysko kulkowe(6005 Z)	1	1
12	Obudowa wału sprzęgła	1	-
13	Śruba z rowkiem	1	-
14	nakrętka z rowkiem	1	-
15	Błacha błotnika	1	-
16	Opaska zaciskowa	1	1
17	Śruba do opaski zaciskowej	1	1
18	Dźwignia podnośnika widłowego	1	-
19	Podnośnik widłowy	1	-
20	Śruba zaciskowa podnośnika widłowego	1	1
21	Obudowa mechanizmu napędowego	-	-
22	Śruba do spuszczenia oleju	-	-
23	Łożysko stożkowe(30204)	1	1
24	Pierścień O	-	-
25	Pokrywa zamykająca do oleju	-	-
26	Śruba z wewnętrznym otworem na klucz M8 ×20	-	-
27	Koło zębata z wałem 1:24	1	1
28	Uszczelnienie papierowe	-	-
29	Łożysko kulkowe (6205)	2	2
30	Pokrywa łożyska	-	-
31	Głowica zaciskowa	-	-
32	Śruba z wewnętrznym otworem na klucz M8 ×80	-	-
33	Podkładka sprężynowa	2	3
34	Prawo-lewostronny nóż do glebogryzarki	12 (8) (16) par	12 (8) (16) par
35	Rotacja wewnętrzna (I-II.)	-	-
36	Rotacja zewnętrzna (III.)	2 ( - ) ( 4 )	-
37	Śruba sześciokątna M8 ×25	26 (18) (34)	26 (18) (34)
38	Podkładka z zębieniem wewnętrznym M8	27 (19) (35)	27 (19) (35)
39	Nakrętka sześciokątna M8	35 (27) (43)	35 (27) (43)

# Instrukcja obsługi glebogryzarki

40	Tarcza boczna	2	2
41	Sworzeń	8 (6) (10)	8 (6) (10)
42	Sprężyna zabezpieczająca	8 (6) (10)	8 (6) (10)
43	Podkładka 18-a	1	1
44	Osiowe łożysko kulkowe (51106)	1	1
45	Górna dźwignia przesuwu	-	-
46	Gumowa rękojeść	1	1
47	Jednostka dźwigni sprzęgła	1	-
48	Łożysko kulkowe (6007 ZZ)	1	-
49	Bowden sprzęgła	-	-
50	Dolna dźwignia przesuwu	-	-
51	Regulator gazu z bowdenem	1	1
52	śruba sześciokątna M6 ×25	2	-
53	Podkładka z wewnętrznym uzębieniem M6	2	4
54	Hl. anya M6	2	3
55	Tolókarrögzítő fogantyú	-	-
56	Tarcza ochronna przed pyłem	1	-
57	śruba mimośrodowa	1	-
58	Podkładka płaska M12	-	1
59	Nakrętka sześciokątna M12	2	2
60	Podkładka płaska M8	1	1
61	Nakrętka sześciokątna samo się zamykająca M10	1	-
62	Dźwignia mimośrodowa	1	-
63	Oprawka noża	1	1
64	Nóż do pluga	1	-
65	Wspornik kół	1	-
66	Koło	2	2
67	Podkładka płaska M20	2	-
68	Zatyczka 3,2 ×40	2	-
69	śruba sześciokątna M8 ×20	-	-
70	Sztyft spajający	-	-
71	śruba sześciokątna M12 ×30	2	2
72	Duża podkładka	1	-
73	Mała podkładka	3	2
74	śruba sześciokątna M8 ×70	1 ( 1) ( - )	1 ( 1) ( - )
75	śruba sześciokątna M8 ×35	2 ( 2) (M8×45, 4)	2 ( 2) (M8×45, 4)
76	Nakrętka spawana M12	1	-
77	Pierścień Seeger I 47	-	-
78	Pierścień Seeger A 35	1	-
79	Sprężynowy pierścień uszczelniający 25 ×47 ×10	2	2
80	Płyta łącząca do błotnika	1	1
81	śruba sześciokątna M6 ×10	2	2
82	Sześciokątny wkręt do blachy 5 ×10	-	-

# Instrukcja obsługi glebogryzarki

83	Przedłużenie błotnikaSárvédótoldat	2 /bez v./	-
84	Podkładka z kołnierzem	1	-
85	Podkładka sprężynowa M10	2	2
86	śruba sześciokątna M10 ×80	1	-
87	Zewnętrzna połowa pary napinaczy	-	2
88	Wewnętrzna połowa pary napinaczy	-	2
89	Prawa dźwignia przesuwu	-	1
90	Lewa dźwignia przesuwu	-	1
91	Podkładka 5-a do drewna	-	-
92	Sześciokątna nakrętka M10	1	1
93	Podkładka M6	2	3
94	Sztyfty spajający z rowkami	1	1
95	Obejma spajająca	2	2
96	śruba z wewnętrznym otworem na klucz M8 ×18	6	6
97	śruba z wewnętrznym otworem na klucz M8 ×28	2	2
98	Stożkowa śruba do spuszczenia oleju	1	1
99	Wewnętrzna rotacja (I-II.) z czapką	2	-
100	Dzielona obudowa mechanizmu napędowego	1 para	1 para
101	Silnik elektryczny(wał główny) z obudową	-	-
102	4-a zasuwa	-	-
103	Podpora silnika	-	-
104	Górne elastyczny wałek sprzęgłowy	-	-
105	śruba z wewnętrznym otworem na klucz M10 ×35	-	-
106	Elastyczny element	-	-
107	Podkładka 20-a	-	-
108	Dolny elastyczny wałek sprzęgłowy	-	-
109	śruba do rusztowania 8×70	-	-
110	Wyłącznik bezpieczeństwa z kablem	-	-
111	Prawa dźwignia przesuwu z konsolą	-	-
112	Błachowkręt 4×25	-	-
113	Sprężyna falista	1	1
114	Podkładka pod sprężynę falistą	1	1
115	Cięgno sprzęgła ze sprężyną i końcówką	-	-
116	Gumowa rączka z rowkami	1	-
117	Chwilowy wyłącznik z pierścieniem ochronnym + mocowanie	1	-
118	Dźwignia podnośnika widłowego (pozioma)	-	-
119	Sprężyna ściągająca	-	1
120	Tarcza dociskowa	-	-
121	śruba wpuszczana 3,5×9	1	-
122	Górna dźwignia przesuwu (krótka)	1	-
123	Dolna dźwignia przesuwu (krótka)	1	-

---

# Instrukcja obsługi glebogryzarki

---

124	Rączka mocująca dźwignię posuwu (krótka)	1	-
125	Gumowy pierścień ochronny	1	-
126	Wspornik kół-nóż	-	-
127	Obudowa wału sprzęgła (obrócona)	-	1
128	Rotacja I.członek	-	-
129	Rotacja II.członek	-	-
130	Podkładka szybko mocująca	-	2
131	Sześciokątna nakrętka samozamykająca M5	-	-
132	Mocowanie rączki zaciągającej	-	-
133	Mocowanie kabla	-	-
134	Pokrywa ochronna gaźnika	-	-
135	Cięgno sprzęgła z gwintem	1	-
136	Plastykowa ochrona przeciwpylna	2	2
137	Sześciokątny blachowkręt 4,8×13	6 /bez v./	-
138	Duża blacha błotnikowa (600-ka)	-	1
139	Podnośnik widłowy alu	-	1
140	Nakrętka sześciokątna samozamykająca M6	-	1
141	110-a rotacja I. członek	-	2
142	110-a rotacja II. członek	-	2
143	110-a rotacja III członek	-	2
144	Dźwignia widłowa FK	-	1
145	Sprężyna dźwigni widłowej FK	-	1
146	Sprężyna końcówki cęgna FK	-	1
147	Dolny wał sprzęgła FK	-	1
148	Łożysko kulkowe (6008 ZZ/2RS)	-	1
149	Element uciskający alu	-	1
150	Pierścień Seeger A 40	-	1
151	Dźwignia ręczna sprzęgła	-	1
152	śruba sześciokątna M6 ×40	-	2
153	Cięgno sprzęgła FK	-	1
154	Dolna dźwignia przesuwu alu	-	-
155	Element powstrzymujący wejście	-	1
156	śruba sześciokątna M6×16	-	2
157	Napinacz dźwigni przesuwu (wyżłobiony)	-	1
158	śruba sześciokątna M10×180	-	1

---

# Instrukcja obsługi glebogryzarki

---

## Informacja

Szanowny Kliencie !

Pragniemy Państwa poinformować, że przy pomocy zakupionej przez Państwa rotacyjnej glebogryzarki oraz już produkowanych i będących w przygotowaniu elementów od wczesnej wiosny do późnej jesieni możecie Państwo wykonywać aktualne prace rolnicze w swoim ogrodzie.

Elementy znajdujące się obecnie w sprzedaży:

- gumowe koła
- gumowe wolne koło
- koła chwytakowe
- nożyce do strzyżenia trawy
- kosiarka
- zgarniarka
- kultywator
- pług obracający w prawo
- dwubiegowy element pośredni
- pług do okopywania
- kompostownik
- przyczepka
- pług
- wyorywacz do ziemniaków
- pompa wodna
- opona

**UWAGA!**

**TYLKO W PRZYPADKU UŻYWANIA ADAPTERÓW PRODUKOWANYCH PRZEZ NAS WAŻNA JEST GWARANCJA.**

**W PRZYPADKU WYBORU ADAPTERA PROSIMY ZWRÓCIĆ UWAGĘ NA WYMIAR SPRZĘGŁA!**

---

# Instrukcja obsługi glebogryzarki

---

## UZUPEŁNIENIE TYLKO DO GLEBOGRYZAREK WYPOSAŻONYCH W JEDNODŹWIGNIOWE BEZPIECZNE DŹWIGNIE SPRZĘGŁA

Państwa glebogryzarka wyposażona jest w dźwignię uruchamiającą bezpieczne sprzęgło (patrz rysunek).

*Działanie mechanizmu:* w podstawowej pozycji otwarty wał sprzęgła aktywujemy poprzez przyciśnięcie wyłącznika bezpieczeństwa znajdującego się na lewostronnej dźwigni przesuwu i przyciśnięcie do rękojeści. W przypadku niebezpieczeństwa oraz zatrzymania się puszczając dźwignię automatycznie otwieramy jednostkę przeniesienia napędu i wtedy ruch obrotowy jednostek kopiących, znajdujących się w niebezpieczeństwie ustanie nawet przy pracy silnika.

Konstrukcja łącząca nie wymaga innej konserwacji ustawienie może nastąpić przy pomocy śrub nastawnych. Ustawienie w miarę możliwości należy zlecić specjaliście, ponieważ w przypadku nieprawidłowego ustawienia może nastąpić uszkodzenie konstrukcji sprzęgła!

Bezpieczna dźwignia  
sprzęgła



**UWAGA!**

W każdym przypadku przed uruchomieniem maszyny przy ustawieniu sektora gazu w pozycji STOP należy się przekonać przez powolne wyciągnięcie linki o tym, wał sprzęgła nie zamyka i elementy kopiące na obracają się!!

Przy uruchamianiu osoba obsługująca nie powinna znajdować się w pobliżu dźwigni bezpieczeństwa i tylko w przypadku stabilnej pracy silnika może rozpocząć pracę!

Śruby  
nastawcze

Dalsze czynności wg poleceń podstawowej instrukcji obsługi

## EU OŚWIADCZENIE ZGODNOŚCI

Niżej podpisany jako producent i dystrybutor niniejszego produktu:

Producent: SZENTKIRÁLY Sp. z o.o.

Adres: 7951 Szabadszentkirály, ul. Petőfi S. 78

Identyfikator produktu: **Glebogryzarka typu KF**

**Wydajność silnika <3 kW**

Oświadczam, że w/w produkt odpowiada rozporządzeniom wydanym przez ministra przemysłu, handlu i turystyki oraz następującym dyrektywom Węgierskich Norm i EU (łącznie ze wszystkimi dotyczącymi ich zmianami)

Nr przepisu:	Zawartość:
MSZ EN 709	<i>Bezpieczeństwo maszyn rolniczych, motyk motorowych</i>
MSZ EN 709:1997/A1	<i>Bezpieczeństwo maszyn rolniczych, motyk motorowych</i>
MSZ EN 1033	<i>Drgania ręki-ramienia. Przepisy ogólne.</i>
MSZ EN 27574	<i>Akustyka. Metody statystyczne.</i>
MSZ EN ISO 3744	<i>Akustyka. Źródła hałasu, określenie mocy akustycznej dźwięku.</i>
MSZ EN 1553	<i>Maszyny rolnicze. Ogólne wymagania bezpieczeństwa.</i>
MSZ EN ISO 11201	<i>Akustyka. Hałas powodowany przez maszyny i urządzenia.</i>
MSZ ISO 11094	<i>Pomiar hałasu powodowanego przez kosiarki silnikowe, traktory do uprawy ogrodów.</i>
140/2001 (X.8.) Rozporządzenie rządowe	<i>O wymogach dot. hałasu powodowanego przez niektóre urządzenia zewnętrzne i o certyfikacji zgodności.</i>
21/1998 (IV.17.) IKIM	<i>O wymogach bezpieczeństwa maszyn i</i>

---

# Instrukcja obsługi glebogryzarki

---

29/2001 (XII.23.)KöM-  
GM

*certyfikacie ich zgodności.  
O ograniczeniach hałasu  
powodowanego przez niektóre  
urządzenia zewnętrzne.*

Badania techniczne rodziny glebogryzarek w/w typu wykonała Spółka  
Kontroli Jakości KERMI Kft..

Nr opinii rzeczoznawczej: 2005/3-00766; 2005/3-00767; 2005/3-00936;  
2005/3-00937



Mészáros Károly  
Dyrektor naczelny

## EU OŚWIADCZENIE ZGODNOŚCI

Niżej podpisany jako producent i dystrybutor niniejszego produktu:

Producent: SZENTKIRÁLY Sp. z o.o.  
Adres: 7951 Szabadszentkirály, ul. Petőfi S. 78  
Identyfikator produktu: **Glebogryzarka typu KF**  
**Wydajność silnika >3 kW**

Oświadczam, że w/w produkt odpowiada przepisom rozporządzeń  
wydanych przez ministra przemysłu, handlu i turystyki oraz następującym  
dyrektywom Węgierskich Norm i EU (łącznie ze wszystkimi dotyczącymi  
ich zmianami)

Nr przepisu:  
MSZ EN 709

MSZ EN 709:1997/A1

Zawartość:

*Bezpieczeństwo maszyn rolniczych,  
motykw motorowych*  
*Bezpieczeństwo maszyn rolniczych,*



---

# Instrukcja obsługi glebogryzarki

---

MSZ EN 1033	<i>motyk motorowych Drgania ręki-ramienia. Przepisy ogólne.</i>
MSZ EN ISO 3744	<i>Akusztika. Źródła hałasu, określenie mocy akustycznej dźwięku..</i>
MSZ EN 1553	<i>Maszyny rolnicze. Ogólne wymogi bezpieczeństwa.</i>
21/1998 (IV.17.) IKIM	<i>O wymogach bezpieczeństwa maszyn i certyfikacie ich zgodności.</i>

Badania techniczne rodziny glebogryzarek w/w typu wykonała Spółka  
Kontroli Jakości KERMI Kft..

Nr opinii rzeczoznawczej: 2005/3-00936-1; 2005/3-00936-2;

2005/3-00936-3; 2007/3-00709; 2008/3-00734



Mészáros Károly  
Dyrektor naczelny